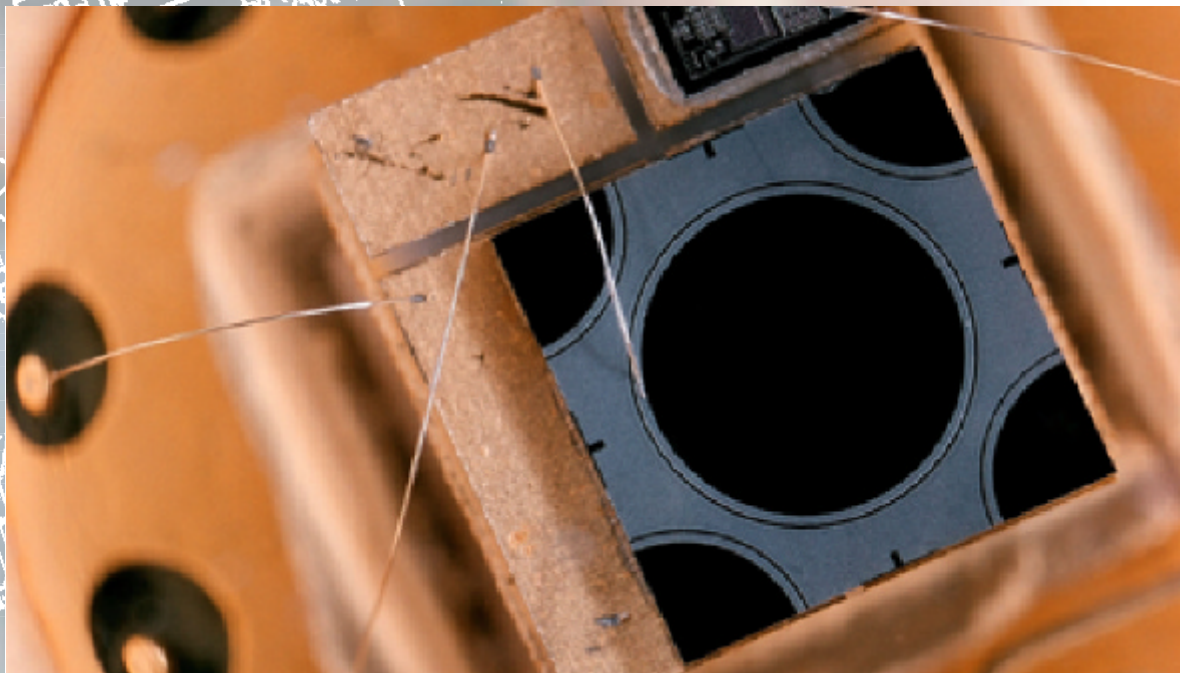


# SILICON SENSOR INTERNATIONAL AG

## BERLIN

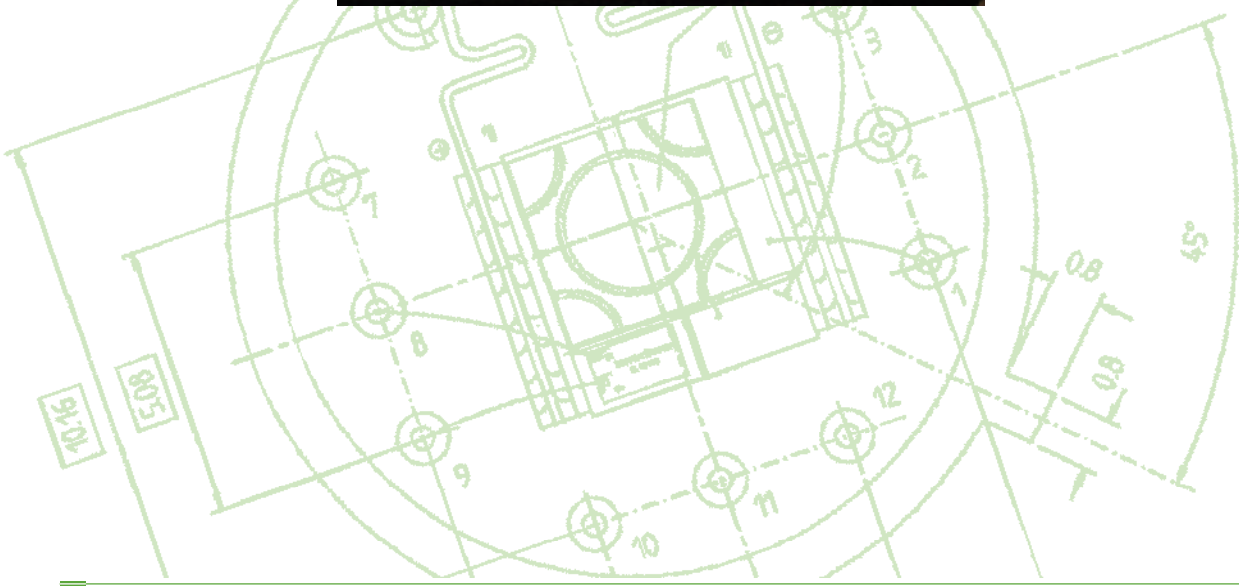


**QUARTALSABSCHLUß**  
der ersten neun Monate des  
Geschäftsjahres 1999  
(ungeprüft)

**QUARTERLY STATEMENT**  
for the first nine months  
of the 1999 business year  
(unaudited)



SSO-ADH-2500  
akt. Fläche 2500 µm  
active area





*Sehr verehrte Aktionärin,  
sehr geehrter Aktionär,*

*die Silicon Sensor International AG setzt die positive  
Entwicklung fort. Nach dem Börsengang im Juli diesen Jahres  
wird neben dem Ausbau des Vertriebes vorrangig  
Aufmerksamkeit dem Aufbau der PR- und Investors-Relation-  
Gruppe gewidmet.*

*Dear shareholder,*

*Silicon Sensor International AG is continuing its positive  
development and, after going public in July this year, has  
concentrated on strengthening its marketing capability and  
establishing PR and Investors Relations groups.*

## **Geschäftsentwicklung**

Die Geschäftsentwicklung der Silicon Sensor International AG war auch im dritten Quartal durch kontinuierliches Wachstum gekennzeichnet. Der Quartalsumsatz betrug 1,716 Mio. DM.

Obwohl drei Großprojekte kundenseitig aufgrund des Jahrtausendwechsels auf das kommende Jahr verschoben werden mußten, konnte der Umsatz vom 01.01.1999 bis 30.09.1999 im Vergleich zum Vorjahreszeitraum um 29% auf 5,047 Mio. DM (Vj.: 3,924 Mio. DM) gesteigert werden.

Das bereinigte DVFA-Ergebnis stieg mit 0,852 Mio. DM gegenüber dem Vorjahreszeitraum auf rund das Achtfache (VJ.: 0,112 Mio. DM).

Aufgrund einer besonders intensiven Marketing-/PR-Arbeit im Zuge des erstmaligen Börsenganges fielen die nicht DVFA-relevanten Kosten des Börsenganges mit 1,5 Mio. DM höher aus, als ursprünglich geplant.

Der erste Teil einer stillen Beteiligung der Silicon Sensor-Aktionärin BayBG an der Silicon Sensor GmbH konnte vorzeitig abgelöst werden. Hierfür entstand ein einmaliger Ablösungsaufwand in Höhe von 200 TDM.

## **Business development**

This was marked by continuous growth in the third quarter, with quarterly sales of DM 1,716 million.

Despite the fact that clients had to put off three large projects to the coming year because of the millenium, sales between Jan. 1 and Sept. 30, 1999 rose by 29% compared with the same period of the previous year (i.e. from DM 3.924 million to DM 5.047 million).

Adjusted DVFA results amounted to DM 0.852 million, which is roughly an eight-fold rise on the previous period (DM 0.112 million).

The particularly intensive marketing/PR campaign for going public incurred non-DVFA relevant costs of DM 1,5 million, which was more than orginally planned.

The first portion of a dormant equity holding of BayBG, a Silicon sensor shareholder, was repaid in advance, causing non-recurring costs of DM 200.000.



## Strategische Investitionen

Im Rahmen der Strategie zur weiteren Internationalisierung mißt die Gesellschaft der Erschließung des US-Marktes besondere Bedeutung bei.

Im November 1999 erfolgte daher die Gründung der Pacific Silicon Sensor Inc. in Kalifornien, USA. Die Silicon Sensor International AG hält 85% der Anteile. Herr Georg Pankau, ein insbesondere im US-amerikanischen Markt langjährig erfahrener Industriexperte, konnte als CEO gewonnen und mit einer Beteiligung von 15% an der kalifornischen Tochter eingebunden werden.

Der Gründungs- und Anlaufaufwand für diese neue US-Tochterfirma wird im laufenden Geschäftsjahr voraussichtlich 450 TDM betragen. Der Vorstand ist überzeugt, daß das Investment in kundennaher Erschließung des US-Marktes Marktanteile, Imagegewinn und langfristig nachhaltigen Shareholder Value generieren wird.

## Strategic investment

Under its strategy of further internationalization the company is making a particular effort to open up the U.S. market and established Pacific Silicon Sensor Inc. in the state of California in November 1999, with 85% of the shares held by Silicon Sensor International AG and 15% by Herr Georg Pankau, CEO and an industrial expert with years of experience in the market.

Start-up costs for the new U.S. daughter are estimated to reach DM 450.000 in the current business year. The managing board is convinced that this customer-oriented move will eventually generate a market share, and boost the image and shareholder value of the company.





## Ausblick

Als weiteres Mitglied des Vorstandes konnte die Silicon Sensor International AG ab dem 01. Januar 2000 Herrn Dr. Hans Georg Giering, zuletzt geschäftsführender Mitgesellschafter der Globana Teleport GmbH, gewinnen. Das neue Vorstandsmitglied wird die Silicon Sensor International AG vorrangig in den Ressorts Finanzen und Controlling sowie Firmen-Akquisition vertreten.

Die Erweiterung des Vorstandes wird die Gesellschaft, wie beabsichtigt, verstärkt in die Lage versetzen, die geplante internationale Expansionsstrategie umzusetzen. Neben dem Auf- und Ausbau des USA-Geschäftes, sowie der weiteren Stärkung des Inlandvertriebes ist für die erste Hälfte des Jahres 2000 der Vertriebs-Vertragsabschluß mit einer potenten Vertriebs-gesellschaft in Asien vorgesehen.

## Prospects

Joining the board as a new member on Jan. 1, 2000 is Dr. Hans-Georg Giering, formerly a managerial fellow partner of Globana Teleport GmbH. He will represent the company particularly in such fields as finance, controlling and corporate acquisition.

The enlargement of the board will make it possible for the company to implement its strategy for international expansion. Apart from strengthening business in the U.S. and domestic distribution, the company plans to conclude a marketing – contract with a powerful Asian company.





Darüber hinaus sondiert der Vorstand Akquisitionsmöglichkeiten im In- und Ausland. Im Vordergrund stehen dabei insbesondere potentielle Beteiligungen an mittelständischen Unternehmen, die geeignet sind, die Fertigungstiefe für ausgewählte, innovative Neuentwicklungen bis hin zu Endgeräten zu erweitern. Als Ergebnis der bereits geführten Gespräche ist der Vorstand zuversichtlich, innerhalb des nächsten halben Jahres eine erste, diesem Suchprofil entsprechende Beteiligung eingehen zu können.

In der noch jungen Unternehmensgeschichte der Silicon Sensor International AG konnte sich das Unternehmen auf dem Gebiet kundenspezifischer Sensoren einen hervorragenden Platz im internationalen Wettbewerb erarbeiten. Neben der allgemeinen Ausdehnung der Marktanteile weltweit sieht das Unternehmen insbesondere im Bereich spezieller Avalanche-Photodioden kurzfristig hohe Potentiale des Wachstums im High-End Komponenten-geschäft. Mit dem eingeschlagenen Entwicklungsweg sieht sich der Vorstand langfristig auf dem Kurs einer profitablen Wachstumsstrategie.

Mit freundlichen Grüßen  
**SILICON SENSOR INTERNATIONAL**  
 Aktiengesellschaft  
 Der Vorstand

In addition, the board is looking for acquisition potentials at home and abroad, concentrating on potential holdings in medium-sized companies designed to improve the vertical range of manufacture with regard to selected innovative products including terminal equipment. As a result of talks which have already been held, the board is hoping to secure an interest which would match this profile.

In its short history, Silicon Sensor International AG has already won an excellent competitive position in the area of custom-designed sensors. Apart from an extension of general market shares worldwide, enormous short-term growth potential is seen in the field of specialist avalanche photodiodes for high-end components.

This is a development strategy which the board expects to lead to long-term profitable growth.

Sincerely yours,  
**SILICON SENSOR INTERNATIONAL**  
 Aktiengesellschaft  
 The Managing Board



Berlin, 09. November 1999

### Konzerngewinn- und Verlustrechnung

| 01. Januar 1999 bis 30. September 1999                                                                                                                 |                                    |                                      |
|--------------------------------------------------------------------------------------------------------------------------------------------------------|------------------------------------|--------------------------------------|
|                                                                                                                                                        | Jan.-Sept. 1999<br>DM<br>(Konzern) | Jan.-Sept. 1998<br>TDM<br>(SSO GMBH) |
| Umsatzerlöse                                                                                                                                           | 5.047.685,10                       | 3.924                                |
| Erhöhungen des Bestandes an fertigen und unfertigen Erzeugnissen                                                                                       | 589.136,95                         | 583                                  |
| Andere aktivierte Eigenleistungen                                                                                                                      | 7.7280,00                          | 168                                  |
| Sonstige betriebliche Erträge                                                                                                                          | 271.952,22                         | 27                                   |
| <b>Materialaufwand</b>                                                                                                                                 |                                    |                                      |
| Aufwendungen für Roh-, Hilfs- und Betriebsstoffe und für bezogene Waren                                                                                | -519.747,90                        | -540                                 |
| Aufwendungen für bezogene Leistungen                                                                                                                   | -806.299,60                        | -540                                 |
| <b>Personalaufwand</b>                                                                                                                                 |                                    |                                      |
| Löhne und Gehälter                                                                                                                                     | -1.519.251,57                      | -1.609                               |
| Soziale Abgabe und Aufwendungen für Altersvorsorge und für Unterstützung                                                                               | -324.273,20                        | -331                                 |
| <b>Abschreibungen auf immaterielle Vermögensgegenstände des Anlagevermögens und Sachanlagen</b><br>- davon Abschreibung auf Firmenwert (DM 329.691,46) | -675.140,81                        | -297                                 |
| Sonstige betriebliche Aufwendungen                                                                                                                     | -1.463.505,63                      | -1.187                               |
| Sonstige Zinsen und ähnliche Erträge                                                                                                                   | 30.298,72                          | 0                                    |
| Zinsen und ähnliche Aufwendungen                                                                                                                       | -139.002,54                        | -127                                 |
| <b>Ergebnis der gewöhnlichen Geschäftstätigkeit</b>                                                                                                    | <b>569.131,74</b>                  | <b>318</b>                           |
| Außerordentliches Ergebnis (Kosten des Börsenganges)                                                                                                   | -1.486.180,77                      | -18                                  |
| Steuern vom Einkommen und vom Ertrag                                                                                                                   | 22,87                              | 0                                    |
| Sonstige Steuern                                                                                                                                       | -2.025,00                          | -2                                   |
|                                                                                                                                                        | -2.002,13                          | -2                                   |
| Auf Grund eines Teilgewinnabführungsvertrages abzuführende Gewinne<br>- davon Abfindung stiller Gesellschafter (DM 200.000,00)                         | -304.000,00                        | -97                                  |
| <b>Konzernfehlbetrag (Vj. Überschuß der Silicon Sensor GmbH)</b>                                                                                       | <b>-1.223.051,16</b>               | <b>201</b>                           |
| <b>Konzernfehlbetrag</b>                                                                                                                               | <b>-1.223.051,16</b>               |                                      |
| bereinigt um                                                                                                                                           |                                    |                                      |
| erhaltene Fördermittel und Investitionszulage                                                                                                          | -32.954,00                         |                                      |
| Gründungskosten der AG                                                                                                                                 | 92.556,74                          |                                      |
| Kosten des Börsenganges                                                                                                                                | 1.486.180,77                       |                                      |
| Abfindung stiller Gesellschafter                                                                                                                       | 200.000,00                         |                                      |
| <b>DVFA</b>                                                                                                                                            |                                    |                                      |
| Abschreibung Firmenwert                                                                                                                                | 329.691,40                         |                                      |
| DVFA vor Abschreibung Firmenwert                                                                                                                       | 852.423,81                         |                                      |
| DVFA/Aktie                                                                                                                                             | 0,26 (EURO)                        |                                      |

### Consolidated Income Statement

for the period ended September 30, 1999

|                                                                                                                             | Jan.-Sept. 1999<br>DM<br>(Group) | Jan.-Sept. 1998<br>DM<br>(SSO GMBH) |
|-----------------------------------------------------------------------------------------------------------------------------|----------------------------------|-------------------------------------|
| Sales                                                                                                                       | 5.047.685,10                     | 3.924                               |
| Increase in finished goods and work-in-process                                                                              | 589.136,95                       | 583                                 |
| Production for own equipment                                                                                                | 7.7280,00                        | 168                                 |
| Other operating income                                                                                                      | 271.952,22                       | 27                                  |
| <b>Cost of materials</b>                                                                                                    |                                  |                                     |
| Cost of raw materials, supplies and trading stock                                                                           | -519.747,90                      | -540                                |
| Cost of purchased services                                                                                                  | -806.299,60                      | -540                                |
| <b>Personnel expenses</b>                                                                                                   |                                  |                                     |
| Wages and salaries                                                                                                          | -1.519.251,57                    | -1.609                              |
| Social security, pension and other benefit costs                                                                            | -324.273,20                      | -331                                |
| <b>Depreciation, amortization on intangible assets and equipment</b><br>- thereof amortization of goodwill (DM 329.691,46)  | -675.140,81                      | -297                                |
| Other operating expenses                                                                                                    | -1.463.505,63                    | -1.187                              |
| Other interest and similar income                                                                                           | 30.298,72                        | 0                                   |
| Interest and similar expenses                                                                                               | -139.002,54                      | -127                                |
| <b>Results from ordinary operations</b>                                                                                     | <b>569.131,74</b>                | <b>318</b>                          |
| Extraordinary result (Expenses of initial stock market flotation)                                                           | -1.486.180,77                    | -18                                 |
| Taxes on income                                                                                                             | 22,87                            | 0                                   |
| Other taxes                                                                                                                 | -2.025,00                        | -2                                  |
|                                                                                                                             | -2.002,13                        | -2                                  |
| Payment of profit participation agreement<br>- thereof payment of extraordinary dividend to silent partners (DM 200.000,00) | -304.000,00                      | -97                                 |
| <b>Consolidated group earnings (loss) (Net income of Silicon Sensor GmbH in 1998)</b>                                       | <b>-1.223.051,16</b>             | <b>201</b>                          |
| Consolidated earnings before income to be adjusted                                                                          | -1.223.051,16                    |                                     |
| <b>Adjustment</b>                                                                                                           |                                  |                                     |
| Investments grants and allowances                                                                                           | -32.954,00                       |                                     |
| formation fees of public company                                                                                            | 92.556,74                        |                                     |
| Expenses of IPO                                                                                                             | 1.486.180,77                     |                                     |
| extraordinary dividend due to silent partners                                                                               | 200.000,00                       |                                     |
| <b>DVFA consolidated group earnings</b>                                                                                     |                                  |                                     |
| Amortization of goodwill                                                                                                    | 329.691,40                       |                                     |
| DVFA consolidated group earnings before amortization of goodwill                                                            | 852.423,81                       |                                     |
| DVFA per share                                                                                                              | 0,26 (EURO)                      |                                     |



Berlin, 08. November 1999

**KONZERN-ZWISCHENBILANZ ZUM 30. SEPTEMBER 1999**

| <b>AKTIVA</b>                                                                       | <b>30. 09.1999</b> | <b>Pro Forma</b>   |
|-------------------------------------------------------------------------------------|--------------------|--------------------|
|                                                                                     | <b>DM</b>          | <b>30. 09.1998</b> |
|                                                                                     | <b>(Konzern)</b>   | <b>TDIM</b>        |
|                                                                                     |                    | <b>(SSO GmbH)</b>  |
| <b>Anlagevermögen</b>                                                               |                    |                    |
| <b>Immaterielle Vermögensgegenstände</b>                                            |                    |                    |
| Konzessionen, gewerbliche Schutzrechte und ähnliche Rechte und Werte sowie Lizenzen | 328,26             | 3                  |
| Geschäfts- oder Firmenwert                                                          | 6.264.170,00       | 0                  |
|                                                                                     | 6.264.498,26       |                    |
| <b>Sachanlagen</b>                                                                  |                    |                    |
| Technische Anlagen und Maschinen                                                    | 1.579.156,99       | 654                |
| Andere Anlagen, Betriebs- und Geschäftsausstattung                                  | 525.405,19         | 610                |
| Geleistete Anzahlungen und Anlagen im Bau                                           | 775.042,18         | 1.217              |
|                                                                                     | 2.879.604,36       |                    |
| <b>Finanzanlagen</b>                                                                |                    |                    |
| Beteiligungen                                                                       | 20.000,00          | 50                 |
|                                                                                     | 9.164.102,62       |                    |
| <b>Umlaufvermögen</b>                                                               |                    |                    |
| <b>Vorräte</b>                                                                      |                    |                    |
| Roh-, Hilfs- und Betriebsstoffe                                                     | 2.64.900,00        | 258                |
| Unfertige Erzeugnisse, unfertige Leistungen                                         | 2.200.475,00       | 1.930              |
| Fertige Erzeugnisse und Waren                                                       | 899.367,00         | 537                |
| Geleistete Anzahlungen                                                              | 0,00               | 12                 |
|                                                                                     | 3.364.742,00       |                    |
| <b>Forderungen und sonstige Vermögensgegenstände</b>                                |                    |                    |
| Forderungen aus Lieferungen und Leistungen                                          | 1.540.629,26       | 404                |
| Sonstige Vermögensgegenstände                                                       | 614.992,74         | 268                |
|                                                                                     | 2.155.622,00       |                    |
| <b>Kassenbestand und Guthaben bei Kreditinstituten</b>                              | 7.694.581,55       | 16                 |
| <b>Rechnungsabgrenzungsposten</b>                                                   | 51.109,50          | 54                 |
|                                                                                     | 22.430.157,67      | 6.013              |

**GROUP BALANCE SHEET SEPTEMBER 30, 1999**

| <b>ASSETS</b>                                                                             | <b>30. 09.1999</b> | <b>Pro Forma</b>   |
|-------------------------------------------------------------------------------------------|--------------------|--------------------|
|                                                                                           | <b>DM</b>          | <b>30. 09.1998</b> |
|                                                                                           | <b>(Group)</b>     | <b>TDIM</b>        |
|                                                                                           |                    | <b>(SSO GmbH)</b>  |
| <b>Fixed Assets</b>                                                                       |                    |                    |
| <b>Intangible assets</b>                                                                  |                    |                    |
| Franchises, trademarks, patents, licences, and similar rights and licences to such rights | 328,26             | 3                  |
| Goodwill                                                                                  | 6.264.170,00       | 0                  |
|                                                                                           | 6.264.498,26       |                    |
| <b>Property, plant and equipment</b>                                                      |                    |                    |
| Technical equipment, plant and machinery                                                  | 1.579.156,99       | 654                |
| Other equipment, operational and office equipment                                         | 525.405,19         | 610                |
| Advance payments and construction in progress                                             | 775.042,18         | 1.217              |
|                                                                                           | 2.879.604,36       |                    |
| <b>Financial assets</b>                                                                   |                    |                    |
| Investments                                                                               | 20.000,00          | 50                 |
|                                                                                           | 9.164.102,62       |                    |
| <b>Current Assets</b>                                                                     |                    |                    |
| <b>Inventories</b>                                                                        |                    |                    |
| Raw materials and supplies                                                                | 2.64.900,00        | 258                |
| Work-in-process                                                                           | 2.200.475,00       | 1.930              |
| Finished goods                                                                            | 899.367,00         | 537                |
| Advance payments                                                                          | 0,00               | 12                 |
|                                                                                           | 3.364.742,00       |                    |
| <b>Accounts receivable and other assets</b>                                               |                    |                    |
| Accounts receivable, trade                                                                | 1.540.629,26       | 404                |
| Other assets                                                                              | 614.992,74         | 268                |
|                                                                                           | 2.155.622,00       |                    |
| <b>Cash on hand and cash in banks</b>                                                     | 7.694.581,55       | 16                 |
| <b>Deferred charges and prepaid expenses</b>                                              | 51.109,50          | 54                 |
|                                                                                           | 22.430.157,67      | 6.013              |





Berlin, 08. November 1999

Konzern-Zwischenbilanz zum 30. September 1999

| PASSIVA                                                   | 30. 09.1999<br>DM<br>(Konzern) | 30. 09.1998<br>TDM<br>(SSO GmbH)<br><i>Pro Forma</i> |
|-----------------------------------------------------------|--------------------------------|------------------------------------------------------|
| <b>Eigenkapital</b>                                       |                                |                                                      |
| Grundkapital                                              | 8.500.000,00                   | 100                                                  |
| <b>Kapitalrücklagen</b>                                   |                                |                                                      |
| Geleistete Agiobeträge                                    | 11.387972,17                   | 0                                                    |
| Verlustvortrag                                            | -129.592,00                    | -1.038                                               |
| Fehlbetrag des Rumpfgeschäftsjahres                       | -1.223.051,16                  | 201                                                  |
|                                                           | 18.535.329,01                  |                                                      |
| <b>Einlagen stiller Gesellschafter</b>                    | <b>1.750.000,00</b>            | <b>2.100</b>                                         |
| <b>Rückstellungen</b>                                     |                                |                                                      |
| Rückstellungen für Pensionen und ähnliche Verpflichtungen | 219.730,00                     | 176                                                  |
| Steuerrückstellungen                                      | 0,00                           | 0                                                    |
| Sonstige Rückstellungen                                   | 262.586,00                     | 303                                                  |
|                                                           | 482.316,00                     |                                                      |
| <b>Verbindlichkeiten</b>                                  |                                |                                                      |
| Verbindlichkeiten gegenüber Kreditinstituten              | 0,00                           | 1.611                                                |
| Erhaltene Anzahlungen auf Bestellungen                    | 27411,98                       | 610                                                  |
| Verbindlichkeiten aus Lieferungen und Leistungen          | 556.762,49                     | 666                                                  |
| Sonstige Verbindlichkeiten                                | 1.078.338,19                   | 1.284                                                |
|                                                           | 1.662.512,66                   |                                                      |
|                                                           | <b>22.430.157,67</b>           | <b>6.013</b>                                         |

Group balance sheet September 30, 1999

| LIABILITIES AND SHAREHOLDERS EQUITY            | 30. 09.1999<br>DM<br>(Group) | 30. 09.1998<br>TDM<br>(SSO GmbH)<br><i>Pro Forma</i> |
|------------------------------------------------|------------------------------|------------------------------------------------------|
| <b>Shareholders' equity</b>                    |                              |                                                      |
| Capital subscribed                             | 8.500.000,00                 | 100                                                  |
| <b>Capital surplus</b>                         |                              |                                                      |
| Paid-in surplus                                | 11.387972,17                 | 0                                                    |
| Accumulated deficit                            | -129.592,00                  | -1.038                                               |
| Net loss                                       | -1.223.051,16                | 201                                                  |
|                                                | 18.535.329,01                |                                                      |
| <b>Silent partners</b>                         | <b>1.750.000,00</b>          | <b>2.100</b>                                         |
| <b>Reserves and accrued liabilities</b>        |                              |                                                      |
| Pensions reserves                              | 219.730,00                   | 176                                                  |
| Accrued taxes                                  | 0,00                         | 0                                                    |
| Other reserves and accrued liabilities         | 262.586,00                   | 303                                                  |
|                                                | 482.316,00                   |                                                      |
| <b>Liabilities</b>                             |                              |                                                      |
| Liabilities due to banks                       | 0,00                         | 1.611                                                |
| Advance payments received on account of orders | 27411,98                     | 610                                                  |
| Accounts payables, trade                       | 556.762,49                   | 666                                                  |
| Other liabilities                              | 1.078.338,19                 | 1.284                                                |
|                                                | 1.662.512,66                 |                                                      |
|                                                | <b>22.430.157,67</b>         | <b>6.013</b>                                         |

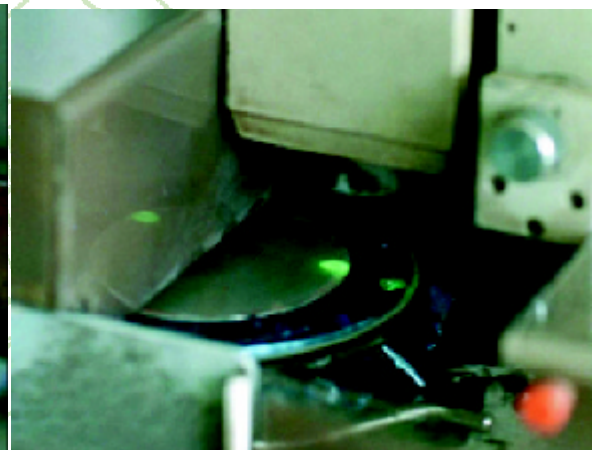


Berlin, 09. November 1999

**Konzern-Kapitalflussrechnung**

01. Januar 1999 bis 30. September 1999

|                                                                                                            | TDM    | 1999<br>TDM  |
|------------------------------------------------------------------------------------------------------------|--------|--------------|
| <b>Mittelabfluß aus der laufenden Geschäftstätigkeit</b>                                                   |        |              |
| Ergebnis des operativen Geschäfts                                                                          | 1.090  |              |
| Ergebnis der Muttergesellschaft                                                                            | -193   |              |
| Abschreibungen auf Firmenwert Silicon Sensor GmbH                                                          | -330   |              |
| Kosten des Börsenganges                                                                                    | -1.486 |              |
| Vergütung an Stille-Gesellschafter                                                                         | -304   |              |
| Konzernfehlbetrag                                                                                          |        | -1.223       |
| Anpassung zur Überleitung des Konzernfehlbetrages<br>zum Mittelabfluß aus der laufenden Geschäftstätigkeit |        |              |
| Abschreibungen auf immaterielle Vermögensgsgst. und Sachanlagen                                            | 345    |              |
| Abschreibungen auf Firmenwert Silicon Sensor GmbH                                                          | 330    |              |
| Zuführung zu Pensionsrückstellungen                                                                        | 22     |              |
|                                                                                                            |        | 697          |
| <b>Veränderung von Aktiva und Passiva:</b>                                                                 |        | -526         |
| Zunahme der Vorräte                                                                                        | -720   |              |
| Zunahme der Forderungen aus Lieferungen und Leistungen                                                     | -1.246 |              |
| Zunahme der sonstigen Vermögensgegenstände                                                                 | -387   |              |
| Abnahme des aktiven Rechnungsabgrenzungsposten                                                             | 43     |              |
| Abnahme der Steuerrückstellungen                                                                           | -10    |              |
| Abnahme der sonstigen Rückstellungen                                                                       | -244   |              |
| Abnahme der erhaltenen Anzahlungen auf Bestellungen                                                        | -174   |              |
| Abnahme der Verbindlichkeiten aus Lieferungen und Leistungen                                               | -115   |              |
| Zunahme der sonstigen Verbindlichkeiten                                                                    | 88     |              |
| <b>Mittelabfluß aus der laufenden Geschäftstätigkeit</b>                                                   |        | 2.765        |
| <b>Mittelabfluß aus dem Investitionsbereich</b>                                                            |        | -3.291       |
| Nettoinvestitionen immaterielle Vermögensgsgst. des Anlagevermögens und Sachanlagen                        | -454   | -454         |
| Nettoausgaben für die betriebliche Geschäftstätigkeit                                                      |        | -3.745       |
| <b>Mittelabfluß aus dem Finanzierungsbereich</b>                                                           |        |              |
| Einzahlung Kapitalerhöhung                                                                                 | 2.500  |              |
| Geleistete Agjobeträge: davon aus Börsengang TDM 10.763                                                    | 11.388 |              |
| Erhöhung der Einlagen der Stiller Gesellschafter                                                           | 250    |              |
| Rückzahlung von Einlagen Stiller Gesellschafter                                                            | -850   |              |
| Minderung Bankverbindlichkeiten                                                                            | -1.831 |              |
| <b>Mittelabfluß aus dem Finanzierungsbereich</b>                                                           |        | 11.457       |
| Zahlungswirksame Veränderung des Finanzmittelbestandes                                                     |        | 7.712        |
| Zunahme der liquiden Mittel                                                                                |        | 7.712        |
| Finanzmittelbestand zu Beginn des Geschäftsjahres 01.01.1999                                               |        | 9            |
| <b>Finanzmittelbestand zum 30. September 1999</b>                                                          |        | <b>7.721</b> |





Berlin, 09. November 1999

| Group Statement of Cash Flows                                                               |        |             |
|---------------------------------------------------------------------------------------------|--------|-------------|
| for the period ended September 30, 1999                                                     |        |             |
|                                                                                             | TDM    | 1999<br>TDM |
| <b>Outflow of funds from operating activities</b>                                           |        |             |
| Net income from operating activities                                                        | 1090   |             |
| Net income from public company                                                              | -193   |             |
| Scheduled amortization of goodwill                                                          | -330   |             |
| Expenses of IPO                                                                             | -1486  |             |
| Payment of profit participation agreement and extraordinary dividend due to silent partners | -304   |             |
| Consolidated group earnings (loss)                                                          |        | -1.223      |
| <b>Adjustments to reconcile the loss the outflow of funds from activities</b>               |        |             |
| Depreciation of intangible assets and equipment                                             | 345    |             |
| Scheduled amortization of goodwill                                                          | 330    |             |
| Increase in pension obligations                                                             | 22     |             |
|                                                                                             |        | 697         |
| <b>Changes in assets and liabilities:</b>                                                   |        | -526        |
| Increase in inventories                                                                     | -720   |             |
| Increase in accounts payable                                                                | -1.246 |             |
| Increase in other assets                                                                    | -387   |             |
| Decrease in prepaid expenses                                                                | 43     |             |
| Decrease in accrued taxes                                                                   | -10    |             |
| Decrease in other accrued liabilities                                                       | -244   |             |
| Decrease in advance payments received on account of orders                                  | -174   |             |
| Decrease in accounts payables                                                               | -115   |             |
| Increase in other liabilities                                                               | 88     |             |
| <b>Outflow of funds from operating activities</b>                                           |        | -2.765      |
| <b>Outflow of funds from investing activities</b>                                           |        | -3.291      |
| Additions to intangible assets and equipment                                                | -454   | -454        |
| Net cash from operating activities                                                          |        | -3.745      |
| <b>Inflow of funds from financing activities</b>                                            |        |             |
| Proceeds from issuance of share capital                                                     | 2.500  |             |
| Paid-in surplus thereof from IPO                                                            | 11.388 |             |
| Proceeds from silent partners                                                               | 250    |             |
| Repayment to silent partners                                                                | -850   |             |
| Decrease banks creditors                                                                    | -1.831 |             |
| <b>Inflow of funds from financing activities</b>                                            |        | 11.457      |
| Net increase in cash equivalents                                                            |        | 7.712       |
| Increase of liquid assets                                                                   |        | 7.712       |
| Funds at beginning of period                                                                |        | 9           |
| <b>Funds at end of period</b>                                                               |        | 7.721       |





Ostendstraße1  
D-12459 Berlin

Tel. · Phone +49 (030) 63 99 23-0  
Fax +49 (030) 63 99 23 33

[www.silicon-sensor.de](http://www.silicon-sensor.de)

