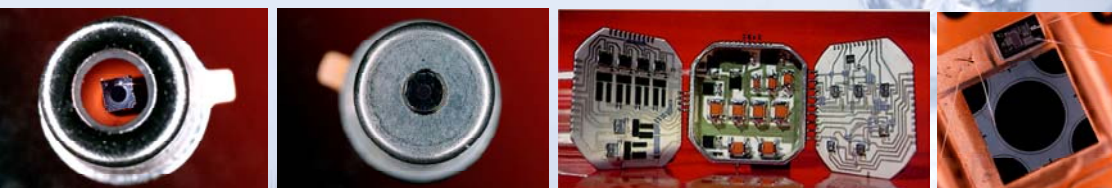


SILICON SENSOR INTERNATIONAL AG



GESCHÄFTSBERICHT

der ersten sechs Monate
des Geschäftsjahres 2004
(ungeprüft)

2004

QUARTALSBERICHT II/2004 FÜR DEN SILICON SENSOR KONZERN

Kennzahlen 01.04. – 30.06.2004 (II. Quartal 2004)

	01.04.2004 - 30.06.2004 TEuro	01.04.2003 - 30.06.2003 TEuro	Änderung in TEuro	% Änderung
Umsatzerlöse	3.798	3.061	737	24
Auftragsbestand	7.604	7.826	- 222	- 3
EBITDA	921	471	450	96
EBIT	638	189	449	238
Quartalsüberschuss	349	118	231	196
Quartalsüberschuss Euro/Stückaktie	0,16	0,05	0,11	220
Aktienzahl	2.250.000	2.250.000	-	-
Aufwendung für Forschung und Entwicklung	154	163	- 9	- 5
Mitarbeiter (30.06.)	102	103	- 1	- 1

Kennzahlen 01.01. – 30.06.2004 (1. Halbjahr 2004)

	01.01.2004 - 30.06.2004 TEuro	01.01.2003 - 30.06.2003 TEuro	Änderung in TEuro	% Änderung
Umsatzerlöse	7.298	6.274	1.024	16
Auftragsbestand	7.604	7.826	- 222	- 3
EBITDA	1.785	1.130	655	58
EBIT	1.228	572	656	115
Halbjahresüberschuss	757	421	336	80
Halbjahresüberschuss Euro/Stückaktie	0,34	0,19	0,15	80
Aktienzahl	2.250.000	2.250.000	-	-
Aufwendung für Forschung und Entwicklung	316	320	- 4	- 1
Mitarbeiter (30.06.)	102	103	- 1	- 1



Vorwort

Silicon Sensor weiter auf Wachstumskurs – Positives Quartals- ergebnis übertrifft die Erwartungen

*Sehr verehrte Damen und Herren Aktionäre,
sehr verehrte Geschäftspartner,*

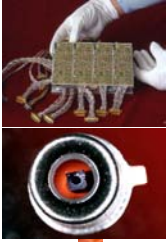
*der Silicon Sensor Konzern hat im ersten Halbjahr des Geschäftsjahres 2004
erneut ein sehr erfreuliches Wachstumstempo erreicht. Während sich der
Umsatz im Vergleich zum Vorjahreszeitraum um rund 16 % von 6,3 Mio. Euro
(30.06.2003) auf 7,3 Mio. Euro (30.06.2004) erhöhte, stieg der Gewinn um rund
80 % obwohl die Steuerquote sehr stark angestiegen ist. Allein im zweiten
Quartal stieg der Umsatz um 24 % und das operative Ergebnis EBIT um 238 %.*

*Das EBITDA stieg im ersten Halbjahr 2004 um 58 % von 1.130 TEuro
(30.06.2003) auf 1.785 TEuro (30.06.2004). Das operative Ergebnis EBIT nahm
um 656 TEuro von 572 TEuro (30.06.2003) auf 1.228 TEuro (30.06.2004) zu
und damit um 115 %. Das Ergebnis nach Zinsen und Steuern konnte
gegenüber dem Vorjahreszeitraum trotz stark gestiegener Steuerzahlungen um
336 TEuro von 421 TEuro (30.06.2003) auf 757 TEuro verbessert werden. Der
Gewinn je Aktie betrug im Berichtszeitraum 0,34 Euro und verbesserte sich
damit um 0,15 Euro gegenüber dem Vorjahreszeitraum (30.06.2003:
0,19 Euro). Bereits zum Halbjahr konnte damit die gute Entwicklung des
gesamten Vorjahres übertroffen werden (30.12.2003: 0,32 Euro) Auch im
laufenden Geschäftsquartal setzt sich diese Entwicklung fort.*

*Der Auftragsbestand im Konzern bewegt sich auf Vorjahresniveau. Er sank,
stichtagsbezogen, nur sehr leicht um 3 % auf 7,6 Mio. Euro (30.06.2004)
gegenüber dem Niveau des Vorjahreszeitraumes (30.06.2003: 7,83 Mio. Euro).
Der Personalbestand blieb mit 102 Beschäftigten zum 30.06.2004 gegenüber
dem Vorjahreszeitraum nahezu unverändert (30.06.2003: 103).*

*Die Produktionstätigkeit behält ihren Schwerpunkt mit kundenspezifischen
Produkten und einem teilweise sehr hohen Entwicklungsanteil. Schwerpunkt
sind weiterhin kundenspezifische Sensorlösungen und Hybridschaltungen.*





Geschäftsentwicklung

Die Silicon Sensor Gruppe ist spezialisierter Hersteller von kundenspezifischen Lösungen, vorwiegend für verschiedenste Anwendungen optoelektronischer Sensoren (Fotodetektoren) zur Erkennung und Messung von Alpha-, Beta-, Gamma- und Röntgenstrahlung sowie von UV-Strahlung, sichtbarem Licht und Nahinfrarot-Strahlung. Gleichzeitig entwickelt und fertigt die Silicon Sensor Gruppe hochzuverlässige kundenspezifische Hybridschaltungen und Produkte der Mikrosystemtechnik. Zu den Auftraggebern der Silicon Sensor Gruppe gehören namhafte Industriekonzerne und Forschungsinstitute, die aufgrund ihrer produktionstechnischen und strategischen Ausrichtung hochspezialisierte Fertigungsprozesse auslagern.

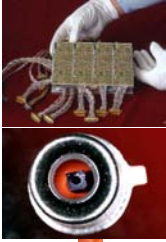
Die Produkte der Unternehmensgruppe gehen als entscheidende Grundkomponenten in alle nur denkbaren Bereiche applikativer Anwendungen ein. Damit macht sich die Silicon Sensor Gruppe gleichzeitig weitestgehend vom Zyklus einzelner Branchen unabhängig. Das Marktumfeld für diese High End Produkte wird allgemein als günstig bewertet und das zukünftige Wachstumspotential positiv eingeschätzt.

Die Silicon Sensor Gruppe gehört zu den technisch führenden Unternehmen in der Welt, die für diesen Markt optische und elektronische High End Lösungen für höchste Ansprüche entwickeln und produzieren. Die von der Silicon Sensor Gruppe in der jüngsten Vergangenheit entwickelten und hergestellten Avalanche Photodioden (APD) und Avalanche Photodiodenarrays nehmen weltweit einen Spitzenplatz ein. Verwendet werden APDs und Lasermodule von unseren Kunden beispielsweise in hochpräzisen Abstandsmesssystemen für unterschiedlichste Anwendungsfälle.

Der positive operative Cashflow ist dabei Garant dafür, dass wir unsere Wachstumsziele aus eigener Kraft verwirklichen können. Der operative Cashflow konnte mit 1.181 TEuro zum 30.06.2004 gegenüber dem Vorjahreszeitraum annähernd vervierfacht werden (30.06.2003: 308 TEuro). Der Bestand an liquiden Mitteln in Höhe von 1.708 TEuro zum 30.06.2004 hat sich gegenüber dem Vorjahreszeitraum annähernd verdreifacht (30.06.2003: 621 TEuro). Gleichzeitig wurden die Anstrengungen für eine aktive Investor Relations Arbeit intensiviert.

Gemäß den Planungen für die folgenden Geschäftsjahre kann davon ausgegangen werden, dass das weitere Wachstum gesichert ist. Die Liquiditätsplanung des Konzerns geht dabei von einem weiteren Umsatzwachstum und damit verbundenen positiven operativen Cashflows aus. Derzeit betrachtet der Vorstand die Liquidität als ausreichend, um die Wachstumsziele zu erreichen.





Auslandsentwicklung

Nach dem Ausbau des Marktanteils der Silicon Sensor Gruppe in Europa liegt das größte Wachstumspotenzial für die Zukunft in den amerikanischen und asiatischen Märkten. Die erfolgreiche Etablierung der Pacific Silicon Sensor Inc. hat für die Silicon Sensor Gruppe die Voraussetzungen geschaffen, in Zukunft die Erlangung eines größeren Marktanteils in diesen Märkten aussichtsreich angehen zu können. Das erreichte organische Wachstum ist ein Beleg für die zunehmende Akzeptanz der Produkte der Silicon Sensor Gruppe auch auf dem amerikanischen Markt. Durch die im letzten Geschäftsjahr eingeleiteten Maßnahmen zur Kostensenkung erreichte die Pacific Silicon Sensor Inc. im zweiten Quartal auf operativer Ebene den Break Even. Beigetragen hat dazu insbesondere die Umsatzsteigerung um fast 30 %. Wir erwarten einen weiteren kontinuierlichen Anstieg des Ergebnisbeitrages aus den USA.

Mitarbeiterentwicklung

Der Erfolg des SIS-Konzerns ist auf umfangreiches Know How der Mitarbeiter und über 30-jährige Erfahrung bei der Entwicklung und Produktion von optischen High Class Sensoren sowie hochzuverlässiger Hybridschaltungen zurückzuführen. Für die Realisierung der zukünftigen wirtschaftlichen Entwicklung ist neben der Motivation der Mitarbeiter auch die Verfügbarkeit neuer, qualifizierter Mitarbeiter ein wesentlicher Erfolgsfaktor.

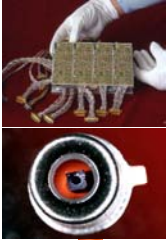
Der Personalbestand des Silicon Sensor Konzerns zum Quartalsende blieb gegenüber dem Vorquartal unverändert und beträgt insgesamt 102 Mitarbeiter (zum Ende des II. Quartals 2003 wurden 103 Mitarbeiter beschäftigt).

Ausblick

Der SIS-Konzern ist im Markt der optischen Sensoren und Hybridelektroniken als bedeutender Spezialanbieter kundenspezifischer Anforderungen mit hohen Qualitätsparametern eingeführt.

Der Konzern erwartet eine stabile Entwicklung von Umsatz und Ertrag. Aufgrund der dargestellten künftigen Entwicklungen unserer Gesellschaft sowie der erzielten Ergebnisse im ersten Halbjahr 2004 erwarten wir, auch auf Grund der sich langsam bessernden allgemeinen wirtschaftlichen Lage, für das Jahr 2004 insgesamt gegenüber dem Jahr 2003 einen weiteren Anstieg des Umsatzes und des Ergebnisses. Allerdings zeigte die Vergangenheit, dass das Erreichen dieser Zielstellung auch vom internationalen wirtschaftlichen und politischen Umfeld abhängig ist.





Die Marktbedeutung der Silicon Sensor Gruppe wird im Jahr 2004 weiter verstärkt und das vorhandene Know How als strategischer Erfolgsfaktor zu einem kontinuierlichen Umsatz- und Ertragswachstum genutzt.

Die Abhängigkeit des Silicon Sensor Konzerns von einigen Hauptkunden konnte durch die Verbreiterung der Kundenbasis in den letzten beiden Geschäftsjahren deutlich verringert werden. Daneben wird der begonnene Ausbau der Marktpräsenz in USA und Asien mittelfristig Nachfrageschwankungen und Abhängigkeiten von Großkunden auf dem europäischen Markt kompensieren helfen. Risiken der allgemeinen wirtschaftlichen Entwicklung sollen durch die eingeschlagenen neuen Geschäftsfelder minimiert werden.

Das Schwergewicht des Wachstums wird aufgrund der multifunktionalen industriellen Anwendung auch künftig im Bereich der Sensorik liegen. Die Entwicklungskompetenz des Unternehmens ist die Grundlage für die anerkannte hohe Produktqualität anspruchsvoller Problemlösungen.

Berlin, August 2004

Der Vorstand
Silicon Sensor International AG

Dr. Bernd Kriegel

Dr. Hans-Georg Giering

Dr. Edmund Rickus



KONZERNZWISCHENBILANZ

ZUM 30. JUNI 2004 (IFRS)

Vermögenswerte	30.06.2004	30.06.2003
	<i>TEuro</i>	<i>TEuro</i>
KURZFRISTIGE VERMÖGENSGEGENSTÄNDE		
Liquide Mittel	1.708	621
Forderungen aus Lieferungen und Leistungen	1.638	1.725
Vorräte	3.629	4.109
Steuererstattungsansprüche	0	216
Rechnungsabgrenzungsposten u. sonstige kurzfristige Vermögenswerte	470	251
Kurzfristige Vermögenswerte, gesamt	7.445	6.922
LANGFRISTIGE VERMÖGENSGEGENSTÄNDE		
Sachanlagen	4.994	5.270
Immaterielle Vermögensgegenstände	156	193
Geschäfts- oder Firmenwert	1.768	1.923
Latente Steueransprüche	31	6
Sonstige langfristige Vermögenswerte	23	91
Langfristige Vermögenswerte, gesamt	6.972	7.483
SUMME VERMÖGENSWERTE	14.417	14.405
Eigenkapital und Schulden		
KURZFRISTIGE VERBINDLICHKEITEN		
Kurzfristige Darlehen und kurzfristiger Anteil an langfristigen Darlehen	544	693
Verbindlichkeiten aus Lieferungen und Leistungen	314	566
Erhaltene Anzahlungen	170	196
Rückstellungen	165	228
Steuerschulden	546	0
Sonstige kurzfristige Verbindlichkeiten	1.360	1.239
Kurzfristige Verbindlichkeiten, gesamt	3.099	2.922
LANGFRISTIGE VERBINDLICHKEITEN		
Langfristige verzinsliche Darlehen	1.415	2.471
Pensionsverpflichtungen	251	202
Rückstellungen	41	43
Latente Steuern	255	266
Rechnungsabgrenzungsposten	307	328
Einlagen stiller Gesellschafter	383	383
Langfristige Verbindlichkeiten, gesamt	2.652	3.693
MINDERHEITENANTEILE	0	19
EIGENKAPITAL		
Gezeichnetes Kapital	6.750	6.750
Kapitalrücklagen	3.061	3.061
Währungsausgleichsposten	-231	-70
Bilanzverlust	-914	-1.970
Eigenkapital, gesamt	8.666	7.771
SUMME EIGENKAPITAL UND SCHULDEN	14.417	14.405

KONZERNGEWINN- UND VERLUSTRECHNUNG

VOM 1. JANUAR BIS 30. JUNI 2004 (IFRS)

	01.04. - 30.06.2004	01.04. - 30.06.2003	01.01. - 30.06.2004	01.01. - 30.06.2003
	<i>TEuro</i>	<i>TEuro</i>	<i>TEuro</i>	<i>TEuro</i>
Umsatzerlöse	3.798	3.061	7.298	6.274
Sonstige betriebliche Erträge	88	221	191	272
Bestandsveränderungen an fertigen und unfertigen Erzeugnissen	-54	-25	-159	21
Andere aktivierte Eigenleistungen	37	32	59	71
Materialaufwand / Aufwand für bezogene Leistungen	-1.001	-901	-1.748	-1.889
Personalaufwand	-1.199	-1.300	-2.505	-2.407
Abschreibungen auf Sachan- lagen und immaterielle Vermögens- gegenstände	-283	- 282	-557	-558
Sonstige betriebliche Aufwendungen	-748	-617	-1.351	-1.212
Betriebsergebnis	638	189	1.228	572
Zinserträge/-aufwendungen	-41	-69	-94	-147
Ergebnis vor Steuern und Minderheitenanteilen	597	120	1.134	425
Steuern vom Einkommen und Ertrag	-263	-2	-377	-4
Ergebnis vor Minderheitenanteilen	334	118	757	421
Minderheitenanteile	15	0	0	0
Überschuss (Fehlbetrag) der Periode	349	118	757	421
Einfaches und verwässertes Ergebnis je Aktie	0,16	0,05	0,34	0,19
Anzahl der Aktien, die der Berechnung des einfachen und verwässerten Ergebnisses je Aktie zugrunde lagen (Tausend Stück Aktien)	2.250	2.250	2.250	2.250

KONZERN- KAPITALFLUSSRECHNUNG

VOM 1. JANUAR BIS 30. JUNI 2004 (IFRS)

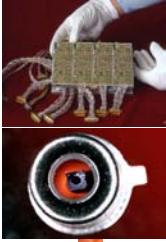
	01.01. - 30.06.04	01.01. - 30.06.03
	<i>TEuro</i>	<i>TEuro</i>
Betriebsergebnis	1.228	572
Abschreibungen Anlagevermögen	557	558
Abschreibungen Umlaufvermögen	0	108
Erträge aus Zuwendungen	-1	-37
Verlust aus Anlagenabgängen	0	5
Zunahme/Abnahme der Rückstellungen	-40	44
Zunahme/Abnahme der Vorräte, der Forderungen aus Lieferungen und Leistungen sowie anderer Aktiva, die nicht der Investitions- oder Finanzierungstätigkeit zuzuordnen sind	-205	-337
Zunahme/Abnahme der Verbindlichkeiten aus Lieferungen und Leistungen sowie anderer Passiva, die nicht der Investitions- oder Finanzierungstätigkeit zuzuordnen sind	-218	-483
Gezahlte Zinsen	-98	-120
Gezahlte Ertragssteuern	-2	-2
Zuschreibungen Umlaufvermögen	-40	0
Cashflow aus der laufenden Geschäftstätigkeit	1.181	308
Auszahlungen für Investitionen in das Sachanlagevermögen und in immaterielle Vermögensgegenstände	-258	-352
Einzahlungen aus dem Abgang von Sachanlagevermögen und immateriellen Vermögensgegenständen	25	0
Einzahlungen aus Investitionszuschüssen	1	44
Erhaltene Zinsen	5	4
Cashflow aus der Investitionstätigkeit	-227	-304
Einzahlungen aus Eigenkapitalzuführungen	0	0
Tilgung von Finanzkrediten	-282	-210
Cashflow aus der Finanzierungstätigkeit	-282	-210
Währungsdifferenzen aus der Umrechnung des Finanzmittelbestandes	-29	2
Zahlungswirksame Veränderung des Finanzmittelbestandes	643	-204
Finanzmittelbestand zu Beginn des Geschäftsjahres	1.065	825
Finanzmittelbestand zum Stichtag	1.708	621

EIGENKAPITALVERÄNDERUNGSRECHNUNG

VOM 1. JANUAR 2004 BIS 30. JUNI 2004

	Anzahl Aktien in '000	Gezeich- netes Kapital TEuro	Kapital- rücklage TEuro	Konzern- bilanz- gewinn TEuro	Währungs- ausgleichs- posten TEuro	Summe Eigen- kapital TEuro
Stand 31. Dezember 2002	2.250	6.750	3.061	-2.391	-105	7.315
Konzernhalbjahres- überschuss				421		421
Differenzen aus Währungsumrechnung					35	35
Stand 30. Juni 2003	2.250	6.750	3.061	-1.970	-70	7.771

	Anzahl Aktien in '000	Gezeich- netes Kapital TEuro	Kapital- rücklage TEuro	Konzern- bilanz- gewinn TEuro	Währungs- ausgleichs- posten TEuro	Summe Eigen- kapital TEuro
Stand 31. Dezember 2003	2.250	6.750	3.061	-1.671	-188	7.952
Konzernhalbjahres- überschuss				757		757
Differenzen aus Währungsumrechnung					-43	-43
Stand 30. Juni 2004	2.250	6.750	3.061	-914	-231	8.666



SILICON SENSOR INTERNATIONAL AG – KONZERN ERLÄUTERUNGEN ZUM KONZERNZWISCHENABSCHLUSS

VOM 1. JANUAR BIS ZUM 30. JUNI 2004

(alle Beträge in TEuro, sofern nichts Gegenteiliges angegeben ist)

1. Allgemeines

Die Silicon Sensor International AG, Berlin (nachfolgend „SIS“, „die Gesellschaft“) und ihre Tochterunternehmen sind in der Sensorherstellungsindustrie sowie in der Mikrosystemtechnik tätig. Das Geschäft der Gesellschaft konzentriert sich im Wesentlichen auf die Entwicklung, Herstellung und den Vertrieb von kundenspezifischen optischen Halbleitersensoren-Systemen aller Art sowie die Entwicklung und Herstellung von Hybridschaltungen. Innerhalb des SIS-Konzerns treten mehrere Tochtergesellschaften als selbständige Business-Units am Markt auf. Die Pacific Silicon Sensor Inc. übernimmt, neben der kundenspezifischen Entwicklung und dem kundenspezifischen Packaging von optischen Sensoren, im Wesentlichen den Vertrieb von Sensorchips und Sensorensystemen aller Art im nordamerikanischen und asiatischen Markt. Die Silicon Projects GmbH gewährleistet im Wesentlichen den IT-Support, bzw. unterstützt über eine Internetplattform die Vermarktungsaktivitäten des Konzerns. Die durchschnittliche Mitarbeiterzahl hat sich auf Grund der stärkeren Erschließung von Synergien zwischen den Konzerngesellschaften im II. Quartal des Geschäftsjahres 2004 von 103 auf 102 reduziert. Sitz der SIS ist Ostendstraße 1, Berlin.

Gegenstand der SIS ist die Entwicklung, Produktion und der Vertrieb von Sensorensystemen aller Art im In- und Ausland, sowie der Erwerb von Beteiligungen.

2. Konzernabschluss in Übereinstimmung mit § 292a Abs. 1 und 2 HGB

Die SIS hat von dem in § 292a Abs. 1 und 2 HGB vorgesehenen Recht Gebrauch gemacht, den Konzernabschluss des SIS-Konzerns in Übereinstimmung mit den Internationalen Rechnungslegungsstandards IFRS (*International Financial Reporting Standards*, Stand 2002) zu erstellen.

3. Darstellung der Bilanzierungs- und Bewertungsmethoden

Die bei der Erstellung des Konzernzwischenabschlusses der SIS angewandten wesentlichen Bilanzierungs- und Bewertungsgrundsätze stimmen mit denen des Jahresabschlusses 2003 überein.





4. Anmerkungen zur Kapitalflussrechnung

Die SIS weist den Cashflow aus laufender Geschäftstätigkeit in Übereinstimmung mit IAS 7 ‚Kapitalflussrechnung‘ nach der indirekten Methode aus, nach der der Gewinn oder Verlust der Periode um die Auswirkungen nicht zahlungswirksamer Transaktionen, um Abgrenzungen der Mittelzu- oder Mittelabflüsse aus laufender Geschäftstätigkeit in der Vergangenheit oder der Zukunft und um Ertrags- oder Aufwandsposten in Verbindung mit dem Cashflow aus Investitions- oder Finanzierungstätigkeit angepasst wird.

5. Eventualverbindlichkeiten gem. IAS 34.16

(1) Gerichtliche Prozesse sowie Forderungen aus Rechtsstreitigkeiten, die sich im normalen Geschäftsverlauf ergeben, könnten in der Zukunft gegenüber den Konzerngesellschaften geltend gemacht werden. Die damit einhergehenden Risiken werden im Hinblick auf die Wahrscheinlichkeit ihres Eintretens analysiert. Obgleich das Ergebnis dieser Streitfälle nicht immer genau eingeschätzt werden kann, ist der Vorstand der Ansicht, dass sich hieraus keine wesentlichen Verpflichtungen ergeben werden.

(2) Des Weiteren ergeben sich Eventualverbindlichkeiten aus der Anmietung von Büroräumen, sowie aus dem Leasing von PKWs. Entsprechend dem wirtschaftlichen Gehalt der Leasingvereinbarungen sind die Leasingverhältnisse als Operating-Leasingverhältnisse zu klassifizieren. Die sich daraus ergebenden Eventualverbindlichkeiten stellen sich wie folgt dar:

Stand 31. Dezember 2003

	2004	2005 - 2007	ab 2008
Mieten und Leasing	323	149	0
Beitragsorientierende Pensionspläne	176	882	1.007
	499	1.031	1.007

Stand 30. Juni 2004

	7-12/2004	2005 - 2007	ab 2008
Mieten und Leasing	159	149	0
Beitragsorientierende Pensionspläne	88	882	1.007
	247	1.031	1.007





6. Segmentberichterstattung 2004

Die Segmentinformationen werden auf folgender Grundlage erstellt:

(1) Auftragsbezogene Chip- und Bauelementeproduktion

Im Wesentlichen entwickelt und fertigt der Konzern in diesem Segment hochwertige, kundenspezifische Silizium-Sensoren. Zudem werden Chips zu komplexen, kundenspezifischen Hybridschaltungen und Baugruppen verarbeitet.

(2) Sonstige Produktion

Das Segment umfasst im Wesentlichen Anwendungen von Sensoren im klinischen Bereich für extra- und intraoperative Detektion von Tumorzellverbänden. Insbesondere beinhaltet das Segment Halbleiterstrahlungssensoren für den Industrie- und Laboralltag sowie PC-Messsysteme für Schichtdickenmessungen, PET, Radiochemie und Dosimetrie.

	Auftragsbezogene Chip- und Bauelementeproduktion		Sonstige Produktion		Konzern	
	30.06.2004	30.06.2003	30.06.2004	30.06.2003	30.06.2004	30.06.2003
	TEuro	TEuro	TEuro	TEuro	TEuro	TEuro
Segmentumsatz	7.183	6.160	115	114	7.298	6.274
Segmentergebnis	756	486	1	-65	757	421



Freiwillige Angaben

Von den Organmitgliedern wurden am 30. Juni 2004 folgende Aktienanteile an der Gesellschaft (in Stück) gehalten:

Dr. Hans-Georg Giering	11.000	(31. März 2004: 11.000)
------------------------	--------	-------------------------